



UNIVERSIDADE FEDERAL DE ALAGOAS – UFAL

FACULDADE DE NUTRIÇÃO – FANUT

PROGRAMA DE PÓS-GRADUAÇÃO EM NUTRIÇÃO – PPGNUT

RELATÓRIO DE ATIVIDADES DE AUTOAVALIAÇÃO PPGNUT – ANO 2024

ÍNDICE

| | |
|---|----|
| APRESENTAÇÃO | 1 |
| O QUE FIZEMOS EM RELAÇÃO ÀS DELIBERAÇÕES DE 2023? | 3 |
| AUTOAVALIAÇÃO – DOCENTES | 4 |
| AUTOAVALIAÇÃO – DISCENTES | 9 |
| AUTOAVALIAÇÃO – DISCIPLINAS CURSADAS EM 2024 | 15 |
| AUTOAVALIAÇÃO EGRESSOS | 17 |
| PRINCIPAIS DELIBERAÇÕES 2024 | 19 |

APRESENTAÇÃO

O presente documento visa apresentar os principais achados referente aos questionários enviados para a comunidade acadêmica do PPGNUT (docentes, discentes e egressos) referentes ao ano de 2024. A coleta foi realizada em Janeiro de 2025. Especificamente, os dados referentes a docentes e discentes referem-se ao ano de 2024 enquanto que os dados dos egressos referem-se à todos os egressos formados nos anos 2020-2024.

O formulário foi criado pela comissão de auto-avaliação que teve como base o regimento interno do PPGNUT, o Plano de Desenvolvimento Institucional da universidade e os resultados já divulgados da avaliação Capes sobre o PPGNUT, sendo ainda um pouco mais reduzido em comparação com aquele enviado em 2023, e com poucas alterações em relação ao formulário de egressos. O plano considerou uma análise quali-quantitativa para identificar as fragilidades, potencialidades, desafios estratégicos e melhorias necessárias no PPGNUT e a partir dessas informações, traçar estratégias que pudessem melhorar os pontos críticos detectados. A partir de um levantamento de quais seriam os pontos importantes a serem avaliados bem como as principais fraquezas que precisariam ser investigadas no programa e ficou-se acordado que após o seminário o formulário seria reavaliado para verificar a sua adequação aos objetivos.

Anteriormente à emissão dos formulários para os participantes responderem, foi acordado que a representação discente faria a conscientização do corpo discente enquanto que os docentes da comissão fariam o mesmo com os demais docentes do PPGNUT, acerca da necessidade de participar do processo de autoavaliação. Todos tiveram cerca de 30 dias disponíveis para responder

aos formulários.

Os formulários para docentes e discentes contaram com questões voltadas para: Infraestrutura, internacionalização, coordenação, secretaria, regimento/normas/colegiado, corpo discente, corpo docente, disciplinas, pesquisa, auxílio/suporte. Além desses, o questionário dos discentes questionou também sobre a representação discente além acerca especificamente da qualidade das disciplinas ofertadas em 2023. Com pontuais exceções, todos os indicadores foram avaliados no modelo de escala Likert: “muito ruim”, “ruim”, “satisfatório”, “bom” e “excelente”. No geral, os dados estão apresentados juntando as 3 categorias de baixo (muito ruim, ruim, satisfatório) e separando as duas categorias de cima, apresentando-as separadamente. Por meio de consenso, foi definido que os indicadores serão considerados como “excepcional” quando ao menos 90% dos respondentes avaliarem o referido aspecto nas duas categorias mais altas da escala likert (Bom+Excelente – B+E). O mesmo aspecto será considerado “adequado” quando ao menos 70% dos respondentes avaliarem-no nas duas categorias mais altas, será considerado “mediano” quando ao menos 50% avaliarem o aspecto nas duas categorias mais altas da escala e “inadequado” quando menos de 50% o avaliarem nas duas categorias mais altas da escala. Os resultados são apresentados conjuntamente com um comparativo com o os resultados dos anos anteriores, e considerou-se uma variação relevante quando esta foi acima de 10 pontos percentuais para mais ou para menos. Para este ano, o formulário foi levemente diminuído removendo perguntas que não tinham muita aplicação prática.

O seminário de autoavaliação foi realizado no dia 08 de Abril de 2025, no Auditório Úlpio de Miranda, da FANUT. Contou com a presença de 14 discentes e 6 docentes. Inicou-se às 13:45 e finalizou-se às 16:00h, e ao término da reunião foi foram elaboradas as deliberações oriundas da discussão para serem buscadas no ano presente, visando melhorar para o ciclo avaliativo do ano seguinte. Estas deliberações se encontram na seção PRINCIPAIS DELIBERAÇÕES.

Abaixo seguem os achados obtidos com a avaliação dos formulários, separados por classes, além de comentários pertinentes relatados pelos respondentes

O QUE FIZEMOS EM RELAÇÃO ÀS DELIBERAÇÕES DE 2023?

Em negrito, as deliberações feitas no último evento, com a apreciação de se foi atingida ou não.

- 1) Melhorar a coleta de dados referentes aos egressos do curso, possibilitando algo mais vinculado aos trâmites para obtenção do currículo.**

R: Não realizado. Ainda não temos uma forma eficiente de coletar dados dos nossos egressos.

- 2) Conversar com docentes que apresentaram pontuação inadequada em suas disciplinas a fim de melhorar o quadro geral das disciplinas, em especial das obrigatórias.**

R: Realizado. Contato realizado com os docentes. Averiguar se existem outras medidas a serem tomadas.

- 3) Continuar buscando a melhoria estrutural do Auditorio Úlpio e dos Banheiros.**

R: Parcialmente. O Úlpio passou por significativas melhorias.

- 4) Revitalizar o laboratório de informática.**

R: Parcialmente. Obras iniciadas de reforma do laboratório de informática.

AUTOAVALIAÇÃO - DOCENTES

Ao todo, dos 15 docentes credenciados, 14 foram convidados a responder o formulário de autoavaliação, visto que 1, responsável pela coordenação das atividades de auto-avaliação, preferiu não participar da mesma. Sendo assim dos 14 docentes convidados, 11 (78,5%) responderam ao formulário, e os valores abaixo referem-se a estes 11. Sete (63,6%) docentes, orientam em outro programa de pós-graduação. Abaixo a autoavaliação dos docentes separada por sessões do formulário enviado. Os percentuais abaixo referem-se em sua maioria aos 11 respondentes, no entanto alguns indicadores não foram avaliados por todos os docentes, o que pode gerar diferenças nos percentuais. A opção “não se aplica/não sei responder” foi dada para esses momentos em que o docente não se sentia à vontade para responder, e portanto esse quantitativo foi excluído do total.

SESSÃO: INFRAESTRUTURA

Indicadores

Auditório – B+E: $36,4\% + 18,2\% = 54,6\%$ (mediano) (anterior: 36% - inadequado)

Banheiros – B+E: $9,1\% + 0,0\% = 9,1\%$ (inadequado) (anterior: 9,1% - inadequado)

Laboratório de informática - B+E: $20,0\% + 0,0\% = 20,0\%$ (inadequado) (anterior: 43% - inadequado).

Comentários pertinentes:

“Acredito que a UFAL deveria oferecer, no mínimo, uma sala de aula/auditório em perfeito estado para aulas, defesas e eventos. Atualmente, o auditório consiste em uma sala de aula que apresenta problemas significativos, como climatização inadequada, iluminação deficiente e um dos piores sinais de Wi-Fi. É necessário dispor de um espaço adequado que incentive a realização de eventos presenciais por estudantes e professores. Além disso, seria fundamental contar com um local exclusivo para reuniões e encontros dos pós-graduandos, pois, atualmente, estes acabam utilizando as salas dos orientadores, que já não são individuais, sendo compartilhadas com outros docentes.”

SESSÃO: INTERNACIONALIZAÇÃO

Indicadores:

Oportunidades de internacionalização – B+E: $9,1\% + 0,0\% = 9,1\%$ (inadequado) (anterior: 25% - inadequado).

Interesse da comunidade do PPGNUT – B+E: $27,3\% + 27,3\% = 54,6\%$ (mediano) (anterior: 55% - mediano).

Perguntas abertas:

- 2 (18,2%) responderam que não contribuem.

- Maioria: “parceria com universidades, grupos ou pesquisadores pontuais”

“Realização de pós-doutorado no exterior”

- 6 (54,5%) responderam que tem alguma parceria com pesquisador, seja no grupo de pesquisa, seja em publicações pontuais.

Comentários pertinentes:

“Acredito que seja fundamental a UFAL incentivar e facilitar o desenvolvimento de professores, estudantes e demais servidores, permitindo que a internacionalização ocorra, sobretudo considerando que o português é uma língua pouco difundida e compreendida globalmente.”

“Estabelecer critérios para a liberação de professores para trabalhos no exterior.”

SESSÃO: COORDENAÇÃO DO PPGNUT

Indicadores:

Disponibilidade – B+E: $0,0\% + 100,0 = 100,0\%$ (excepcional) (anterior: 91% - excepcional);

Atendimento – B+E: $9,1\% + 90,9\% = 100,0\%$ (excepcional) (anterior: 91% - excepcional);

Dedicação – B+E: $9,1\% + 90,9\% = 100,0\%$ (excepcional) (anterior: 91% - excepcional).

Não houve comentários nesta sessão.

SESSÃO: SECRETARIA DO PPGNUT

Indicadores:

Horário de atendimento - B+E: $36,4\% + 63,6\% = 100\%$ (excepcional) (anterior: 91% - excepcional);

Cumprimento dos prazos – B+E: $18,2\% + 81,9\% = 100\%$ (excepcional) (anterior: 100% - excepcional);

Forma de atendimento – B+E: $27,3\% + 72,7\% = 100\%$ (excepcional) (anterior: 100% - excepcional);

Não houve comentários nesta sessão.

SESSÃO: REGIMENTO/NORMAS/COLEGIADO

Indicadores:

Regimento - B+E: $45,5\% + 54,5\% = 100\%$ (excepcional) (anterior: 100% - excepcional);

Cumprimento de prazos - B+E: $27,3\% + 72,7\% = 100\%$ (excepcional) (anterior: 100% - excepcional);

Transparência decisões – B+E: $27,3\% + 72,7\% = 100\%$ (excepcional) (anterior: 100% - excepcional);

Disponibilidade do colegiado - B+E: $27,3\% + 72,7\% = 100\%$ (excepcional) (anterior: 91% - excepcional);

Transmissão das decisões – $18,2\% + 81,9\% = 100\%$ (excepcional) (anterior: 100% - excepcional);

Comentários pertinentes:

“Excelente trabalho. Coordenador e secretaria sempre disponíveis e atentos aos estudantes, docentes e Programa.”

SESSÃO: Corpo discente

Indicadores:

Relacionamento com os orientandos - B+E: $27,3\% + 63,6\% = 90,9\%$ (excepcional) (anterior: 82% - adequado);

Atualização científica do orientando - B+E: $36,4\% + 27,3\% = 63,6\%$ (mediano) (anterior: 72% - adequado);

Disponibilidade do orientando – B+E: $54,5\% + 27,3\% = 81,8\%$ (adequado) (anterior: 73% - adequado).

Comentários pertinentes:

Sem comentários pertinentes

SESSÃO: Disciplinas

Indicadores:

Variedade – B+E: $45,5\% + 18,2\% = 63,6\%$ (mediano) (anterior: 90% excepcional);

Atualização - B+E: $63,6\% + 27,3\% = 90,9\%$ (excepcional) (anterior: 90% excepcional);

Cronograma de oferta - B+E: $63,6\% + 36,4\% = 100\%$ (excepcional) (anterior: 100% excepcional);

Duração – B+E: $54,5\% + 45,5\% = 100\%$ (excepcional) (anterior: 100% excepcional);

SESSÃO: PESQUISA

Indicadores:

Formação ética em pesquisa – B+E: $45,5\% + 54,5\% = 100\%$ (excepcional) (anterior: 100% excepcional);

Preparação do PPGNUT para formar pesquisadores – B+E: $63,6\% + 27,3\% = 90,9\%$ (excepcional) (anterior: 100% excepcional);

Preparação do PPGNUT para formar docentes – B+E: $45,5\% + 27,3\% = 72,7\%$ (adequado) (anterior: 64% mediano);

Relevância socioeconômica das dissertações – B+E: $72,7\% + 18,2\% = 90,9\%$ (excepcional) (anterior: 100% excepcional);

Suporte para pagamento de verbas em custeio PROAP – B+E: $27,3\% + 36,4\% = 63,6\%$ (mediano)

(anterior: 81% (adequado)).

Comentários pertinentes:

“A forma do rateio limita o uso da verba do PROAP, porque o recurso per capita acaba ficando muito pequeno.”

SESSÃO: CORPO DOCENTE

Indicadores:

Dedicação do corpo docente – B+E: $54,5\% + 36,4\% = 90,9\%$ (excepcional) (anterior: 100% (excepcional));

Interação com outros docentes – B+E: $54,5\% + 9,1\% = 63,6\%$ (mediano) (anterior: 90% excepcional);

A sua atuação como orientador – B+E: $54,5\% + 36,4\% = 90,9\%$ (excepcional) (anterior: 90% (excepcional));

A qualidade da sua disciplina– B+E: $72,7\% + 27,3\% = 100,0\%$ (excepcional) (anterior: 100% (excepcional));

Comentários pertinentes:

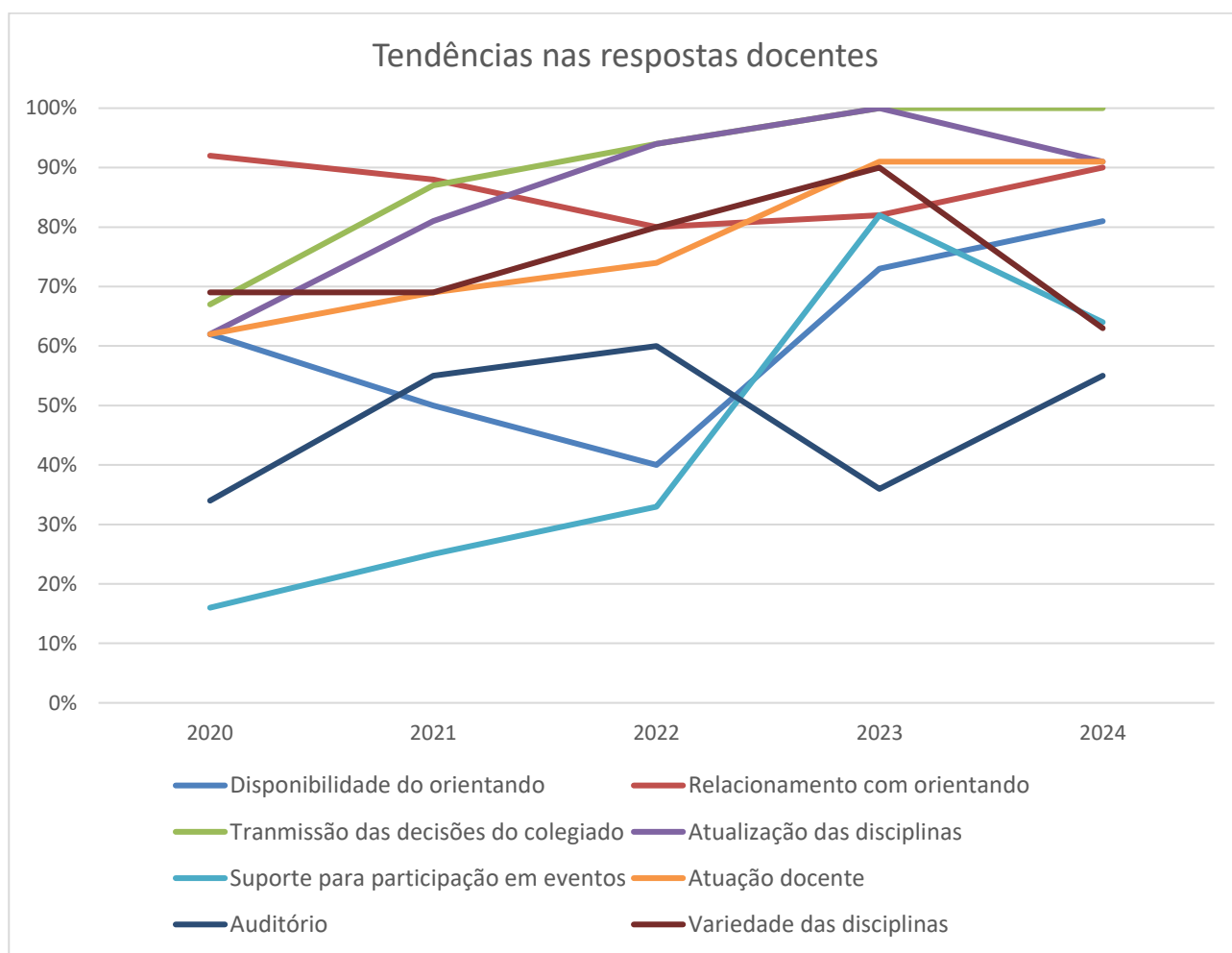
QUADRO RESUMO DOCENTES

PONTOS CRÍTICOS

INFRAESTRUTURA
Banheiros
laboratorios
INTERNACIONALIZAÇÃO
OPORTUNIDADES

PONTOS DE ATENÇÃO

INFRAESTRUTURA
Auditório
INTERNACIONALIZAÇÃO
INTERESSE DA COMUNIDADE
PESQUISA
PREPARAÇÃO PARA FORMAR
DOCENTES
Suporte pagamento de verbas
CORPO DOCENTE
Interação com outros
CORPO DISCENTE
Atualização científica



AUTOAVALIAÇÃO DISCENTES

Responderam à pesquisa 21 alunos que estavam regularmente matriculados e haviam iniciado o curso em 2024, perfazendo uma adesão de 95% dos 22 discentes matriculados (85% no ano anterior). Dos 21 respondentes, 38,1% estão em NSP e 61,9% em BECN. Ainda, 8 (38,1%) não recebiam bolsa (29% no ano anterior). Abaixo, a autoavaliação dos discentes por sessão.

SESSÃO: INFRAESTRUTURA

Indicadores

Auditório – B+E: $4,8\%+0,0\% = 4,8\%$ (inadequado) (anterior: 12% - inadequado);

Laboratórios de pesquisa – B+E: $23,5\%+11,8\% = 35,3\%$ (inadequado) (anterior: 35% - inadequado);

Banheiros – B+E: $0\%+0\% = 0\%$ (inadequado) (anterior: 6% - inadequado);

Laboratório de informática: B+E: $14,2\%+0\% = 14,2\%$ (inadequado) (anterior: 5% - inadequado).

Comentários pertinentes:

Portas do banheiro não fecham direito, quase nunca tem papel e sabão pra higienizar as mãos, descarga ruim. Bebedouros estão em manutenção a muito tempo, e quando tem água o gosto é de cloro. Mini auditório com janelas que não fecham e diversas vezes ficaram batendo durante a aula.

“O banheiro precisamos rever urgente, é extremamente desconfortável, devido à falta de portas, os buracos no teto, falta de papel ou sabonete, sendo que deveria ser facilitador...”

‘Consertar os banheiros e ter um bebedouro que funcione próximo a aula.’

Com relação aos pontos negativos, o que mais me incomoda na FANUT é a precariedade da estrutura dos banheiros. Além disso, agora no fim do semestre, ficamos sem água nos bebedouros, que aliás, também têm habitualmente uma água com muito gosto de cloro. Em relação aos pontos positivos, acho interessante o cuidado com a frequência da manutenção do corte da grama nos espaços abertos.’

‘Também destaco como ponto positivo a limpeza dos corredores, salas e áreas comuns e a gentileza dos funcionários. Uma sugestão, caso seja possível, seria climatizar a sala 207 no primeiro andar, que está sem uso, para os alunos de saúde pública poderem ter um espaço de trabalho próximo a sala dos orientadores, como já acontece em alguns outros laboratórios. Isso facilitaria o contato presencial quando necessário, a troca de experiências entre os colegas e o andamento das pesquisas.’

‘Muito tempo sem água nos filtros e quando tem, o sabor é bem desagradável (gosto forte de produto). O banheiro feminino tem um buraco enorme no teto. Também considero muito válido que os estudantes de saúde pública também tenham um espaço que possam utilizar para os estudos (assim como os de clínica - inclusive, muito bem equipados). Sugiro a sala 207 (com a inclusão de um ar condicionado). Alguns alunos acabam usando a biblioteca ou até mesmo a sala dos professores,

o que não é adequado para o propósito. Vamos valorizar as linhas de pesquisa e os pós-graduandos da saúde pública.’

‘A estrutura física dos banheiros femininos estão bem ruins. Esses últimos meses também tivemos a questão da manutenção dos bebedouros e em muitos momentos ficamos sem água, além disso quando tinha disponível o sabor era bem ruim. O que leva a refletir se a higienização periódica dos bebedouros está realmente sendo feita. Outra questão é quando a o laboratório de saúde pública que não existe, não temos um espaço próprio na instituição que possamos utilizar pra reuniões, tempo de estudos e etc. Sugiro que vejam se há a possibilidade de adequar um espaço com boas condições para esse fim, visto ainda que todos os alunos da linha de pesquisa de nutrição clínica possuem um espaço próprio.’

‘Com todo respeito, acredito que a maior demanda da faculdade de nutrição é quanto aos banheiros e bebedouros, isso é o fundamental. Depois disso, minha sugestão é que seja trocado o quadro no Úlpio de Miranda (o que estava antes estava ótimo, mas trocaram por um bem menor e isso atrapalhou algumas coisas que demandavam uso da lousa para escrever com piloto).’

‘Infelizmente, a maioria dos alunos da linha de pesquisa em Saúde Pública não possui um espaço para trabalh, soubemos que a sal 207C é para esta utilidade, gostaríamos muito de um espacinho na Fanut!!!’

‘Tirar o mofo de algumas salas. E colocar banheiros com mais cabines e papel higiênico.’

‘O único problema do auditório era o ar que tava c problema!’

‘Acredito que toda infraestrutura do programa precisa melhorar, desde os banheiros que muitas vezes faltam elementos básicos até os laboratórios que são inexistentes na maioria dos grupos de pesquisa o que acaba atrapalhando a organização e rendimento do grupo.’

‘Bebedouros sem água.’

‘Ressalto a necessidade de maior atenção aos bebedouros, que frequentemente estavam em reparo. Além disso, quando funcionava, a água apresentava um sabor estranho, o que causava desconforto.’

‘As portas do banheiro masculino não fecham direito, um dos banheiros tem a parede quebrada. o auditório tem janelas que nao fecham e ficam batendo durante a aula, o ar condicionado nao funciona corretamente.’

‘Banheiro com porta quebrada, salas com ar condicionado quebrado e data show com defeito da sala de reuniões.’

SESSÃO: INTERNACIONALIZAÇÃO

Nesta sessão, apenas foi perguntado aos discentes se eles aceitariam caso durante o curso de mestrado no PPGNUT fosse oferecido oportunidade de participar de alguma atividade no exterior

(como desenvolver parte da pesquisa). 76,2% responderam que apenas iriam se recebessem financiamento para tal (bolsa). No ano anterior o percentual foi de 64,8%.

SESSÃO: COORDENAÇÃO DO PPGNUT

Indicadores:

Disponibilidade – B+E: 19,0%+61,9% (81,0%) (adequado) (anterior: 76% - adequado);

Atendimento – B+E: 23,8%+57,1% (81,0%) (adequado) (anterior: 76% - adequado);

Dedicação – B+E: 19,0%+61,9% (81,0%) (adequado) (anterior: 63% - mediano);

Não houve comentários nesta sessão.

SESSÃO: SECRETARIA DO PPGNUT

Indicadores:

Horário de atendimento - B+E: 23,8%+42,9 (66,7%) (mediano) (anterior: 70% - adequado);

Cumprimento dos prazos – B+E: 28,6%+52,4% (81%) (adequado) (anterior: 82% - adequado);

Forma de atendimento – B+E: 28,6%+52,4% (81%) (adequado) (anterior: 76% - adequado).

Não houve comentários nesta sessão.

SESSÃO: Regimento/Normas/Colegiado

Indicadores:

Regimento - B+E: 33,3%+28,6% (61,9%) (mediano) (anterior: 53% - mediano);

Cumprimento dos prazos- B+E: 33,3%+28,6% (61,9%) (mediano) (anterior: 65% - mediano);

Transparencia das decisões - B+E: 38,1%+23,8 (61,9%) (mediano) (anterior: 53% - inadequado).

COMENTARIOS:

Deve haver um canal de comunicação entre as pauta/decisões do colegiado e os discentes. A sugestão é um email contendo uma ata da reunião para todos ou um resumo desta. Ajudaria a quem quer se inteirar da questão.

“Sobre a distribuição de bolsas por ordem de classificação, e não a distribuição de bolsas por orientador, acho injusto pois alguns alunos ficam sem receber, tendo necessidade de se dedicar ao programa 100%”

“Rever normas do programa, em especial para alunos bolsistas não poderem ter vínculo trabalhista, ao meu ver, cabe ao orientador dá ou não a anuência, que está no dia-a-dia, e não ao programa, visto que, a priori existe uma classificação e ela deve ser exclusiva para a liberação ou não de bolsa, caso contrário, não faz sentido passar em primeiras colocações para garantir a bolsa, visto que em uma situação de vínculo empregatício perde-se-á.”

SESSÃO: Corpo docente

Indicadores:

Relacionamento com seu orientador - B+E: $38,1\%+42,9\%=81\%$ (adequado) (anterior: 76% - adequado);

Relacionamento com outros docentes - B+E: $42,9\%+38,1\%=81\%$ (adequado) (anterior: 41% - inadequado);

Atualização científica do orientador - B+E: $19\%+61,9\%$ (81%) (adequado) (anterior: 88% - adequado);

Disponibilidade do orientador - B+E: $33,3\%+42,9\%$ (76,2%) (adequado) (anterior: 70% - adequado).

Comentário:

SESSÃO: Disciplinas

Indicadores:

Variedade - B+E: $42,9\% \cdot 14,3\%=57,1\%$ (mediano) (anterior: 52% - mediano);

Atualização - B+E: $42,9\%+23,8\%$ (66,7%) (mediano) (anterior: 58% - mediano);

Cronograma de oferta - B+E: $38,1+14,3$ (52,4%) (mediano) (anterior: 64% - mediano);

Duração - B+E: $52,4\%+19,0\%$ (71,4%) (adequado) (anterior: 58% - mediano).

Quantidade de créditos obrigatórios - B+E: $42,9\%+38,1\%$ (81,0%) (adequado) (anterior: 76% - adequado).

Não houve comentários

SESSÃO: Formação

Como você avalia: [A preocupação do PPGNUT sobre a formação ética em pesquisa?]

B+E: $33,3\%+47,6\%$ (81,0%) (adequado) (anterior: 59% - mediano)

Como você avalia: [O PPGNUT prepara para seguir a carreira como pesquisador?]

B+E: $19,0\%+52,4\%$ (71,4%) (adequado) (anterior: 59% - mediano)

Como você avalia: [O PPGNUT prepara para seguir a carreira docente?]

B+E: $19,0\%+28,6\%$ (47,6%) (inadequado) (anterior: 53% - mediano)

Como você avalia: [A relevância socioeconômica das dissertações desenvolvidas no PPGNUT?]

B+E: $38,1\%+42,9\%$ (81%) (adequado) (anterior: 58% - mediano)

Como você avalia: [Os parâmetros de avaliação da qualidade das dissertações do PPGNUT?]

B+E: $42,9\%+38,1\%$ (81,0%) (adequado) (anterior: 58% - mediano)

Comentários

“Acredito que poderia existir para além da disciplina obrigatória de estatística, poderia ter uma outra

disciplina optativa para quem queira se aprofundar no tema. Pois é muita coisa para tratar numa carga horária curta. Acredito que seria de grande valor!”

“Poderiam ter mais disciplinas voltadas para a parte pedagógica”

SESSÃO: Corpo discente

Indicadores:

Dedicação dos discentes - B+E: 52,4%+28,6% (81%) (adequado) (anterior: 76% - adequado);

Interação entre os discentes - B+E: 57,1%+14,3% (71,4%) (adequado) (anterior: 66% - mediano);

SESSÃO: Representatividade estudantil

Indicadores:

Disponibilidade dos representantes discentes - B+E: 52,4%+14,3% (66,7%) (mediano) (anterior: 53% - mediano);

Transmissão das decisões por parte dos representantes - B+E: 28,6%+19,0%=47,6% (inadequado) (anterior: 58% - mediano);

A força da representação estudantil - B+E: 38,1%+9,5% (47,6%) (inadequado) (anterior: 47% (inadequado)).

SESSÃO: AVALIAÇÃO GERAL

“Como você avalia o PPGNUT de uma forma geral?”

Nota < 7: 4,8% (anterior: 4%)

Nota 7: 19% (anterior 6%)

Nota 8: 38% (anterior: 29%)

Nota 9: 28,6% (anterior: 47%)

Nota 10: 9,5% (anterior 17%)

Comentários:

‘Acredito que é um ótimo programa, mas com uma seleção muito rígida para o que oferece de fato. Não faz sentido colocar um processo seletivo em que o projeto seja escrito a mão, se ele poderia ser enviado para avaliação. Além disso, colocar uma prova em inglês e adicionalmente exigir prova de proficiência é estranho, já que minimamente se deve ter um conhecimento básico da língua na hora da seleção. Sugiro que os próximos editais, incluindo os de doutorado, sejam pensados considerando esses fatores, e seguindo a lógica aplicada nos demais PPGs com o mesmo conceito capes da fanut.’

‘Ainda sobre a distribuição de bolsas por ordem de classificação e não por orientador’

‘Sugiro atualização do regimento interno do programa.’

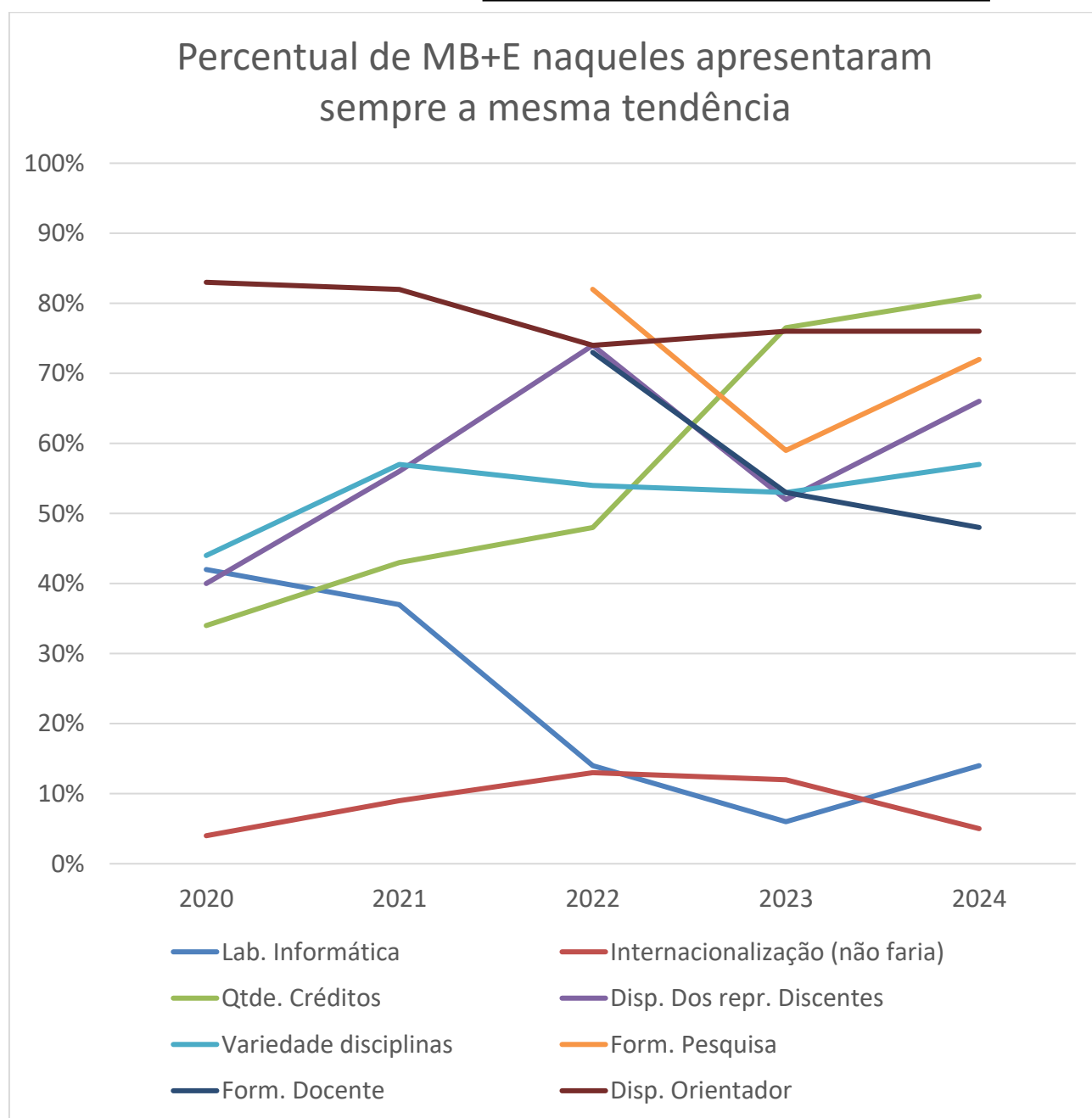
QUADRO RESUMO – DISCENTES

PONTOS CRÍTICOS

INFRAESTRUTURA
 TODOS OS PONTOS
 FORMAÇÃO
 Prepara para seguir carreira docente
 REPRESENTATIVIDADE
 FORÇA e Transmissão das decisões

PONTOS DE ATENÇÃO

COORDENAÇÃO
 DEDICAÇÃO
 SECRETARIA
 HORÁRIO DE ATENDIMENTO
 CUMPRIMENTO DOS PRAZOS
 REGIMENTO/NORMAS/COLEGIADO
 TODAS
 DISCIPLINAS
 VARIEDADE
 ATUALIZAÇÃO
 CRONOGRAMA



AUTOVALIAÇÃO DAS DISCIPLINAS CURSADAS EM 2024

| Disciplina | Quantos cursaram |
|--|-------------------------|
| Obrigatórias | |
| Bioestatística aplicada à nutrição | 20 |
| Bioética aplicada à pesquisa | 19 |
| Didática Ensino superior | 21 |
| Metodologia do Trabalho Científico | 21 |
| Eletivas – Tronco Comum | |
| Revisão sistemática e metanálise | 18 |
| Escrita de artigos científicos | 21 |
| Estudos avançados dos métodos de consumo | 11 |
| Eletivas - BECN | |
| Adaptações Fisiológicas e Moleculares ao Exercício: nutrição, treinamento e desempenho | 10 |
| Eletivas - NSP | |
| Diálogos científicos em NSP | 10 |

QUADRO RESUMO DAS DISCIPLINAS (n = 9)

| Indicadores | E+MB > 70% |
|--------------------------------------|----------------------|
| Pertinência do conteúdo | 77,8% (7/9) |
| Abordagem em relação as expectativas | 55,5% (5/9) |
| Utilização do tempo | 66,6% (6/9) |
| Qualidade das aulas | 66,6% (6/9) |
| Avaliação geral | 66,6% (6/9) |

As células indicam o número de disciplinas que receberam a pontuação indicada no cabeçalho da coluna para cada indicador. E+MB: Excelente+Muito bom.

Em relação a auto-avaliação anterior, houve uma melhora na avaliação das disciplinas ofertadas, no entanto, parece ter havido um retorno à média que ainda está aquém do esperado. No ciclo passado, 8 disciplinas ficaram com E+MB abaixo de 70%, (sendo 4 disciplinas obrigatórias). Neste ano, 3 ficaram abaixo do ponto de corte, sendo 2 obrigatórias.

AUTOAVALIAÇÃO EGRESSOS

Neste quadriênio, o formulário foi respondido por 27 egressos ao todo. Os dados coletados demonstram o alinhamento entre os objetivos do PPGNUT e o perfil dos profissionais formados. A trajetória dos egressos reflete a efetividade do programa na formação de pesquisadores qualificados, docentes capacitados e profissionais comprometidos com o desenvolvimento da área de Nutrição. Ressaltamos que a participação dos egressos nas respostas aos formulários vem decaindo ao longo do tempo, visto que com a mesma estratégia no quadriênio passado conseguimos respostas de 50 egressos. O Programa pretende, junto de sua comissão de autoavaliação, buscar novas formas de ter respostas dos egressos aos formulários (ou outra estratégia que venha a ser adotada). Entretanto, é importante ressaltar que as redes sociais atualmente tem dado novas oportunidades para encontrar nossos egressos, visto que muitas vezes os orientadores mantêm contato com esses egressos por redes sociais e assim ficamos sabendo da atuação dos egressos, mesmo que eles não respondam aos formulários enviados. Assim, iremos destacar alguns egressos que sabemos onde estão atuando, mesmo que eles não tenham respondido nosso formulário, visto que a informação foi confirmada por outros meios (contatos extra-formulários etc).

De forma geral, os mestres formados pelo PPGNUT demonstram plena capacidade para ingressar e concluir com êxito programas de doutorado nas diversas subáreas da Saúde, como Nutrição, Educação Física, Medicina, Ciências da Saúde, Saúde Pública, bem como em áreas correlatas, como Química e Biotecnologia. Essa versatilidade é resultado da sólida formação interdisciplinar, como destacado no item 1.2, e do desenvolvimento de competências técnicas e científicas proporcionadas pelo programa, em especial com suas parcerias nacionais e internacionais. Além disso, os egressos estão qualificados para iniciar carreira docente no ensino superior, atuando em instituições públicas e privadas, onde contribuem para a formação de novos profissionais e para o avanço do conhecimento em suas respectivas áreas de atuação. A maior parte dos egressos do PPGNUT tem seguido carreira acadêmica, com 53,8% dos respondentes cursando ou já tendo concluído o doutorado em diversas universidades do país, com destaque para as Universidades no estado de São Paulo (42,8%), como USP e UNIFESP, mas em especial continuando sua formação na própria Ufal (28,5%). Esse dado reflete o compromisso do programa com a formação de pesquisadores qualificados e a continuidade de sua atuação no meio científico, fortalecendo o desenvolvimento científico local. Ressalta-se que a tendência dessa continuidade na formação

acadêmica a nível de doutoramento e pós-doutoramento, aumentará significativamente nos próximos anos, uma vez que iniciaremos em 2025 nossa primeira turma de doutorado em Nutrição do PPGNUT/Ufal. Além disso, 38,4% dos egressos estão atuando em funções técnicas no setor público ou privado, demonstrando a versatilidade da formação oferecida pelo programa e sua aplicabilidade em diferentes contextos profissionais.

PRINCIPAIS DELIBERAÇÕES DE 2024 PARA 2025

1. Usar o Sigaa para melhorar a comunicação entre coordenação/secretaria e discentes, principalmente acerca das decisões do colegiado;
2. Fortalecer a Comissão de Bolsas, a fim de aumentar a vigilância quanto ao desempenho dos alunos bolsistas;
3. Estruturar sala para estudos voltada para os discentes do Programa, em especial aqueles que os orientadores não possuem laboratórios próprios;
4. Melhorar o preparo dos discentes para a docência, fortalecendo a disciplina de didática do ensino superior e melhor avaliando o estágio em docência orientada.
5. Reavaliar todo o processo de autoavaliação, por meio da comissão de autoavaliação, a fim de deixá-lo mais próximo das atuais exigências da CAPES.