

**Universidade Federal de Alagoas**  
**Faculdade de Nutrição**

24/5/2021

# Observatório Alagoano de Políticas Públicas para o Enfrentamento da COVID-19

Avaliação da COVID-19 em Alagoas até  
a 20ª Semana Epidemiológica de 2021

## **Coordenação**

Prof. Dr. Gabriel Soares Bádue - Fanut/UFAL

## **Equipe Técnica**

Prof. Dr. Denisson da Silva Santos - GCPP/ICS/UFAL

Prof. Me. Flávio José Domingos - Santana do Ipanema/UFAL

Prof. Dr. João Araújo Barros Neto - Fanut/UFAL

Prof. Dr. Jonas Augusto Cardoso da Silveira - UFPR

Prof. Dr. Nassib Bezerra Bueno - Fanut/UFAL

Profa. Dra. Roberta Zaninelli Nascimento - EENF/UFAL

Profa. Me. Viviane Lima Santana - EENF/UFAL

Bruna Kivia da Silva Cândido - EENF/UFAL

Mizael de Barros Tavares - CCBS/UFOB

De forma análoga ao observado nas últimas semanas, a pandemia da COVID-19 em Alagoas continua apresentando instabilidades. Assim, se por um lado o número de novos casos e óbitos registrados na 20ª semana epidemiológica (SE) foi menor que na semana anterior, de outro o número de casos suspeitos e a ocupação dos leitos de UTI apresentaram tendência de alta.

De acordo com os dados apresentados na **tabela 1**, foram registrados 4.359 casos e 111 óbitos na 20ª SE, que correspondem a uma redução de 9% e 3%, respectivamente, em relação à semana anterior. Especialmente, a redução de casos foi observada em quase todo o território alagoano. A exceção foi a 1ª Região de Saúde (RS), que abrange municípios circunvizinhos à Maceió, em que a incidência de casos no referido período foi o dobro do observado na semana anterior. Com relação aos óbitos, cinco localidades apresentaram aumento.

**Tabela 1** – Número de novos casos e óbitos e razão\* entre a incidência de casos e óbitos notificados entre as semanas epidemiológicas indicadas, em Alagoas, Maceió, Arapiraca e as Regiões Sanitárias Alagoanas.

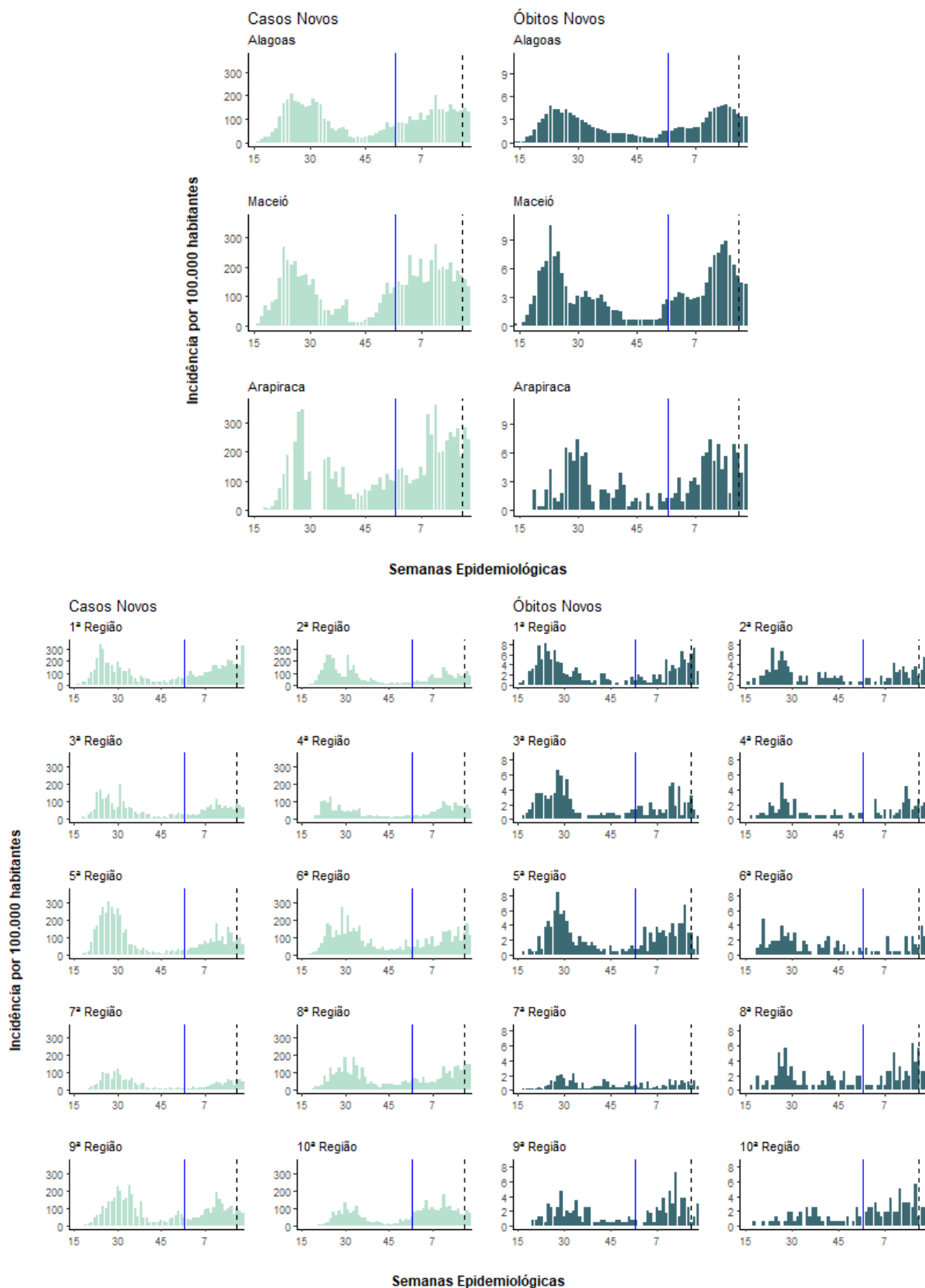
Região	Novos Casos					Novos Óbitos				
	Número de Pessoas			Razão de Incidências*		Número de Pessoas			Razão de Incidências	
	18ª SE	19ª SE	20ª SE	SE19/SE18	SE20/SE19	18ª SE	19ª SE	20ª SE	SE19/SE18	SE20/SE19
Alagoas	4437	4790	4359	1,08	0,91	124	114	111	0,92	0,97
Maceió	1733	1637	1376	0,94	0,84	53	46	44	0,87	0,96
Arapiraca	429	657	564	1,53	0,86	14	9	16	0,64	1,78
1ª RS**	457	421	842	0,92	2,00	16	19	7	1,19	0,37
2ª RS	128	195	125	1,52	0,64	3	5	9	1,67	1,80
3ª RS	195	182	148	0,93	0,81	7	3	1	0,43	0,33
4ª RS	147	184	135	1,25	0,73	6	4	5	0,67	1,25
5ª RS	202	234	141	1,16	0,60	7	2	6	0,29	3,00
6ª RS	253	371	227	1,47	0,61	2	8	5	4,00	0,63
7ª RS**	321	322	271	1,00	0,84	4	7	3	1,75	0,43
8ª RS	227	237	232	1,04	0,98	9	4	4	0,44	1,00
9ª RS	244	210	181	0,86	0,86	1	3	7	3,00	2,33
10ª RS	101	140	117	1,39	0,84	2	4	4	2,00	1,00

SE: semana epidemiológica. RS: região de saúde. \*As razões entre as taxas de incidência foram calculadas a partir da divisão da taxa na 19ª SE pela da 18ª SE e da taxa na 20ª SE pela 19ª SE de 2021. \*\*Nessa análise Maceió e Arapiraca foram excluídas, respectivamente, da 1ª e 7ª RS e analisadas separadamente. \*\*\*Estas razões são indeterminadas. Fonte: Elaboração própria com dados do Painel Coronavírus<sup>1</sup>.

A **figura 1** apresenta a incidência de casos e óbitos no estado como um todo e em cada uma das doze localidades analisadas. Repetindo o comportamento das semanas anteriores, verifica-se nos primeiros gráficos que os casos continuam estabilizados em um platô próximo de 4,5 mil, enquanto o número de óbitos continuou apresentando tendência de queda mas com ritmo menor nessa última semana. Em relação à distribuição entre as diversas regiões, a 1ª RS registrou a maior incidência de casos na 20ª semana, igual a 327 casos para cada 100 mil habitantes, sendo seguida por Arapiraca que registrou 243 casos para 100 mil habitantes. Em relação aos óbitos, Arapiraca e a 2ª RS registraram as maiores taxas, iguais a 4,3 e 5,4, respectivamente.

<sup>1</sup> <https://covid.saude.gov.br/>

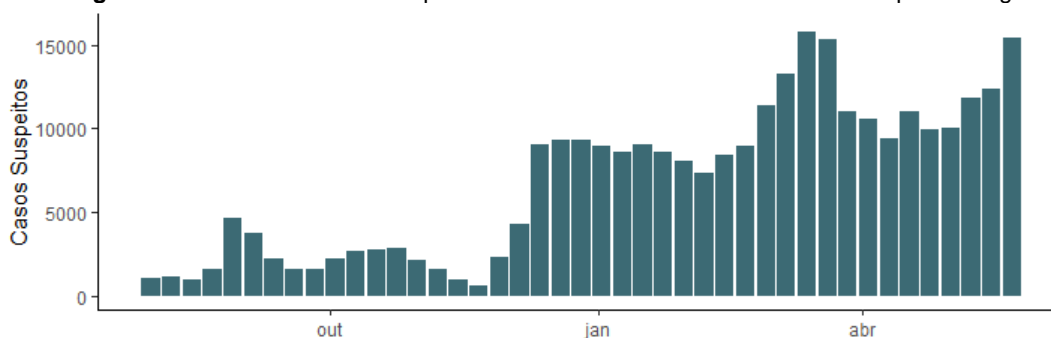
Figura 1 – Incidência de casos e óbitos por 100.000 hab., para Alagoas, Maceió, Arapiraca e Regiões de Saúde\*.



\*Nesta análise, Maceió e Arapiraca foram excluídas da 1ª e 7ª RS, respectivamente, e analisadas separadamente. A linha pontilhada indica os quatorze dias anteriores ao encerramento da 20ª semana epidemiológica de 2021. A linha azul indica a 1ª SE do presente ano. Para não prejudicar a visualização, as incidências de casos da 31ª à 33ª SE de Arapiraca, respectivamente iguais a 435, 1010 e 760 casos para cada 100 mil habitantes, não foram representadas. Fonte: Elaboração própria com dados do Painel Coronavírus.

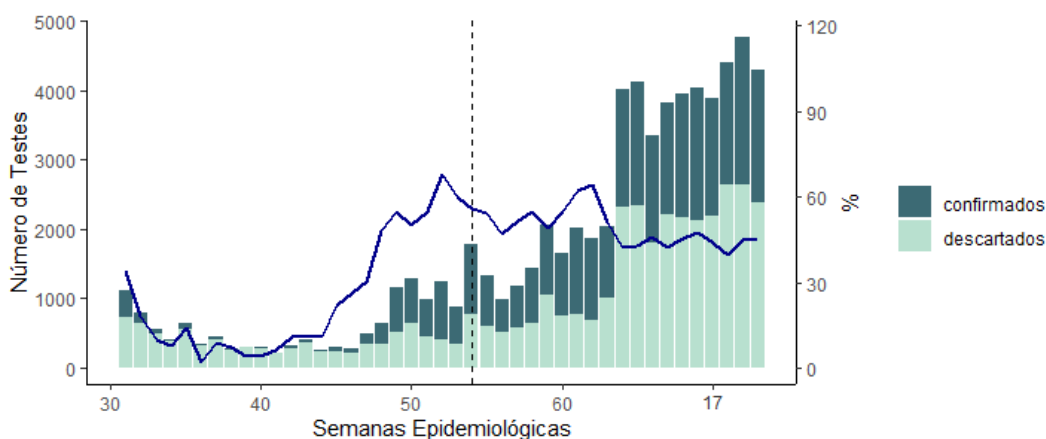
Como pode-se observar na **figura 2**, o número de casos suspeitos, que apresentava tendência de alta nas últimas semanas, registrou uma forte aceleração na 20ª SE. Assim, os 15.360 casos em investigação registrados no último sábado (22) estão próximos à máxima registrada na segunda quinzena de março e representam o aumento de pessoas com sintomas gripais, o que pode estar associado ao aumento da transmissão do novo Coronavírus. Neste contexto, a manutenção da proporção de testes confirmados entre os exames RT-PCR realizados pelo Lacen/AL, indicada pela linha azul da **figura 3**, reforça a possibilidade do aumento de casos suspeitos estar relacionado à COVID-19.

**Figura 2** – Número de casos suspeitos notificados ao final de cada semana epidemiológica



Fonte: Elaboração própria com dados dos Informes Epidemiológicos. Sesau/AL.

**Figura 3** - Quantidade de testes e proporção\* de confirmados nos exames RT-PCR realizados pelo Lacen/AL, por SE



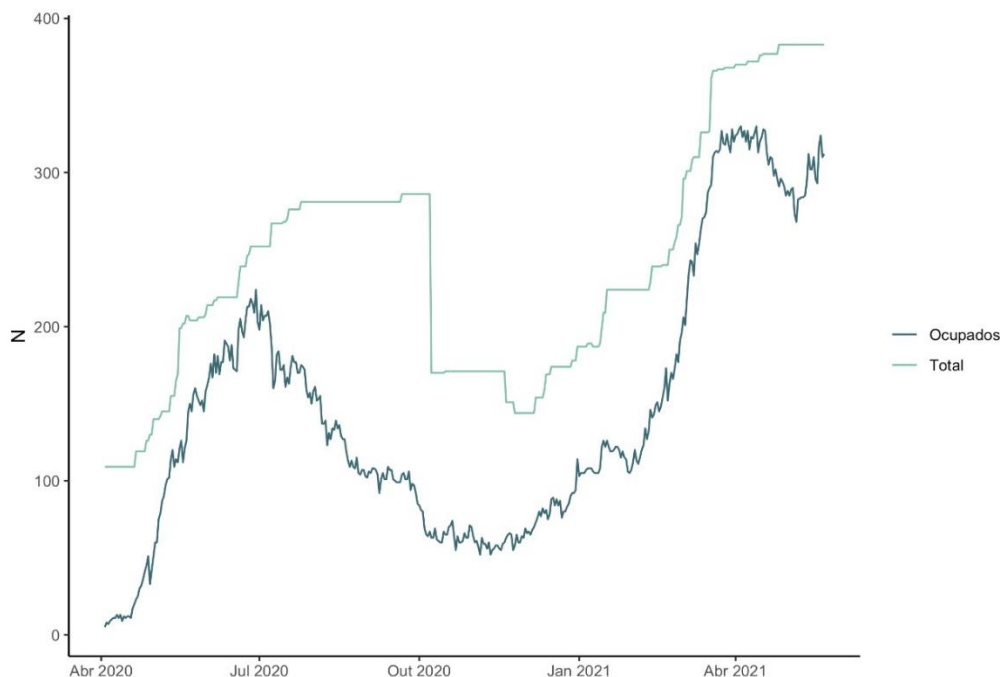
\*A proporção, representada pela linha azul, foi calculada dividindo o nº de casos confirmados pelo número de testes realizados em cada semana epidemiológica. Fonte: Informes Epidemiológicos. Sesau/AL.

Corroborando com os indícios apontados acima, a ocupação dos leitos de UTI manteve a tendência de alta observada na semana anterior, fazendo com que a ocupação chegasse à 85% no último dia 20. Segundo o Boletim divulgado pela Sesau<sup>2</sup>, no último dia 22, 312 leitos de UTI disponibilizados pela rede pública alagoana estavam ocupados, o que corresponde a uma taxa de ocupação de 81%. Portanto, acima do limite de 80% recomendado pelo Comitê Científico do Consórcio Nordeste para adoção de medidas mais rígidas de controle,

<sup>2</sup> <https://www.saude.al.gov.br/wp-content/uploads/2021/05/Ocupac%CC%A7a%CC%83o-Leitos-Covid-19-Regulac%CC%A7a%CC%83o-22.05.21-16h-2.pdf> (Acesso em 23/05, às 16h31).

No mais, considerando a distribuição espacial desses leitos, nota-se que dos nove municípios alagoanos que possuem leitos de UTI para tratamento da COVID-19, **oito estão com ocupação acima de 70%**, limite indicado para o início da flexibilização de medidas de controle, sendo que **cinco estão com ocupação superior à 80%**. São eles: Arapiraca (90%), Palmeira dos Índios (90%), São Miguel dos Campos (90%), Coruripe (87%) e Maceió (81%).

**Figura 4** – Oferta e ocupação dos leitos de UTI exclusivos para COVID-19 na rede de saúde pública alagoana



Fonte: Elaboração própria com dados da Sesau/AL, com colaboração do professor Sérgio H. A. Lira (IF/UFAL e membro do C4NE).

Em relação à vacinação, foram aplicadas 82.865 doses<sup>3</sup> no decorrer da 20ª SE em Alagoas, o que corresponde à um aumento de 7% em relação à semana anterior mas ainda abaixo do necessário para que consigamos finalizar a vacinação da população adulta até o final do corrente ano. Nesse contexto, Alagoas chega à marca de 869 mil doses aplicadas, sendo 606 mil correspondem a primeira dose e 263 mil à segunda, que correspondem a 28% e 12% da população adulta alagoana, respectivamente.

Portanto, considerando que as evidências aqui apresentadas não indicam um controle na transmissão do novo Coronavírus no estado, salientamos a importância da adoção das medidas de controle a fim de evitar o colapso da rede de saúde e o aumento do número de mortos. Para além dessas medidas, as evidências científicas amparadas por experiências registradas pelo mundo demonstram que a vacinação é o caminho mais eficiente para que saíamos da atual situação. Assim, é imprescindível que todos os esforços sejam realizados para aceleração do processo de vacinação.

<sup>3</sup> <https://covid19br.wcota.me/> (Acesso em 23/05, às 16h45).